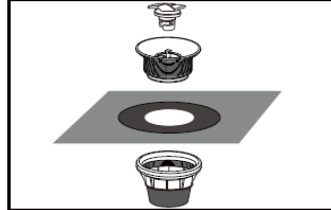
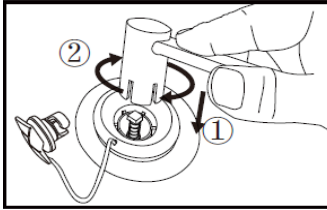


## INKLUDERT I REPARASJONSSETTET

- Lapp x 2 stk
- Lim
- Skiftenøkkel - bare nødvendig hvis du skal stramme ventilen, bytte ventilen eller ta ut ventilen om du skal reparere område nær ventilen.



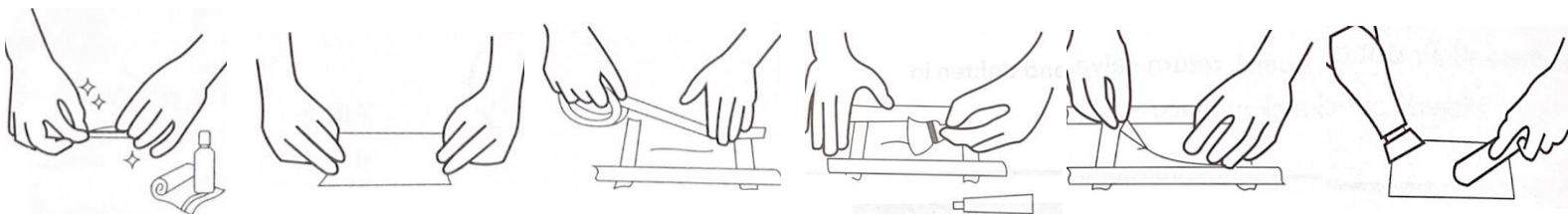
## NØDVENDIG TILLESKUTSTYR

- Aceton
- Hårføner
- Pensel
- Tape
- Spatel eller skje
- Håndkle



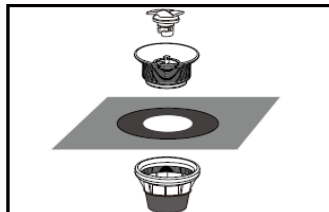
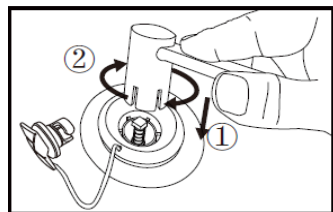
## HVORDAN REPARERE

1. Rengjør området rundt kuttet eller punktering med aceton.
2. Klipp til lappen slik at den dekker kuttet eller punkteringen med 2,5 cm/ 1 inch overlapping på alle sider.
3. Sett tape på utsiden av lappen. Dette for å forhindre at limet spres seg utenfor området som skal lappes.
4. Påfør lim på både lappen og det aktuelle området på AirTracken med en børste eller annen applikator. Sørg for at limet er spredd jevnt utover på begge flater. La limet tørke i 5 minutter.
5. Påfør lappen ved å starte på den ene siden og beveg mot den andre siden. Vær forsiktig så det ikke blir luftbobler.
6. Bruk en hårføner til å varme opp området for å sikre en god binding mellom lappen og AirTracken. Bruk en metallspatel eller en skje og trykk for å sikre god binding og for å fjerne eventuell luftbobler.
- 7) La limet herde med AirTrakcen uten luft i 24 timer før bruk.



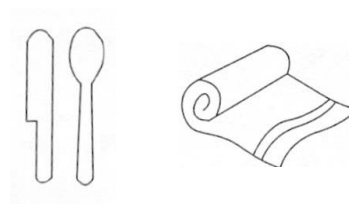
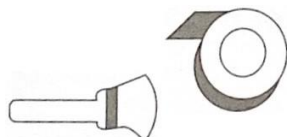
## INCLUDED IN THE REPAIR KIT

- Patch x 2
- Glue
- Wrench – only needed if you shall tighten the valve, change the valve or take out the valve if you shall repair close to the valve



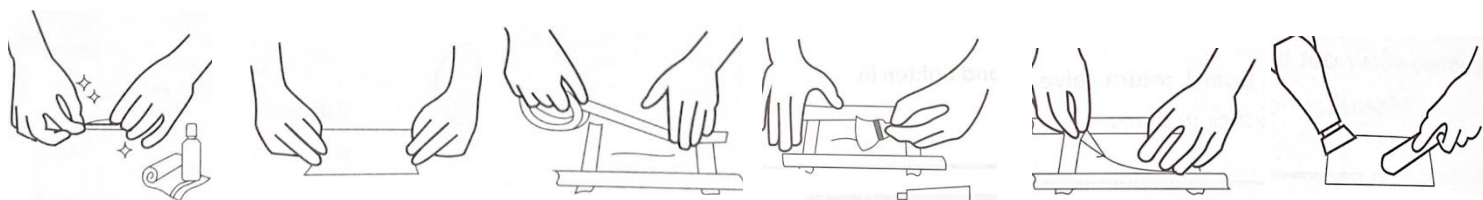
## ADDITION SUPPLIES REQUIRED

- Acetone
- Hair dryer
- Brush
- Tape
- Spatula or spoon
- Towel



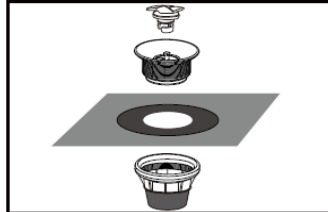
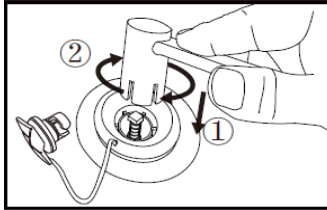
## HOW TO REPAIR

- 1) Clean the area around the cut or puncture using acetone.
2. Cut the patch so it covers the cut or puncture with approximately 2,5 cm/ 1 inch overlap on all sides.
3. Apply tape along the outline of the patch. This will prevent the glue from spreading outside the patch area.
4. Apply glue on both the actual area on the AirTrack and patch using a brush or other applicator. Make sure the glue is spread evenly and completely on both places. Let the glue dry for 5 minutes.
5. Apply the patch starting on one side and move towards the other side. Be careful not to trap any air bubbles.
6. Use a hair dryer to gently heat the area to ensure a good bond between the patch and the board. Use a metal spatula or spoon and firm pressure to ensure a good bond and to remove any air bubbles.
- 7) Allow the glue to cure with the AirTrack un-inflated for 24 hours prior to use.



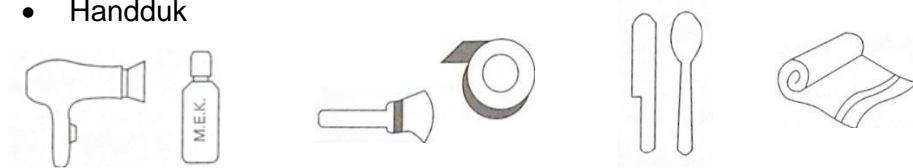
## INGÅR I REPARATIONSSATSEN

- Lapp x 2
- Lim
- Skiftnyckel – behövs endast om du ska dra åt ventilen, byta ut ventilen eller ta bort ventilen för att utföra reparationer nära ventilen



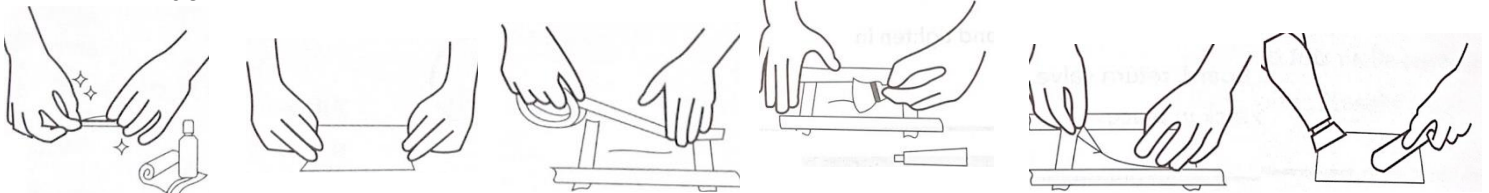
## YTTERLIGARE FÖRBRUKNINGSMATERIAL SOM BEHÖVS

- Aceton
- Hårtork
- Pensel
- Tejp
- Spackelspade eller sked
- Handduk



## REPARATION

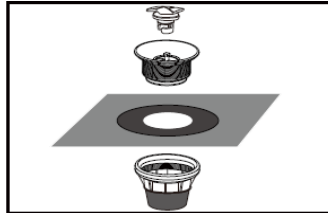
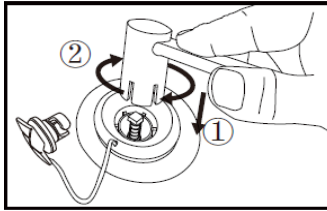
- 1) Rengör ytan runt revan eller punkteringen med aceton.
- 2) Skär till lappen så att den täcker revan eller punkteringen så att den överlappar med ca 2,5 cm på alla sidor.
- 3) Sätt tejp längs med utkanten av lappen. Detta förhindrar att limmet sprider sig utanför lappens yta.
- 4) Applicera lim både på det punkterade området på din AirTrack och på lappen med hjälp av en pensel eller annan påstrykare. Se till att limmet sprids ut jämnt på båda ställena. Låt limmet torka i fem minuter.
- 5) Fäst lappen genom att börja med ena sidan och sedan gå över mot den andra sidan. Var försiktig så att inga luftbubblor bildas.
- 6) Använd en hårtork för att försiktigt värma upp ytan och säkerställa att lappen fäster ordentligt på mattan.  
Använd en spackelspade eller sked och tryck hårt för att säkerställa att lappen fäster ordentligt och för att undvika luftbubblor.
- 7) Låt limmet härda med din AirTrack uppblåst i 24 timmar innan du använder den.



## INHALT DES REPARATURSATZES

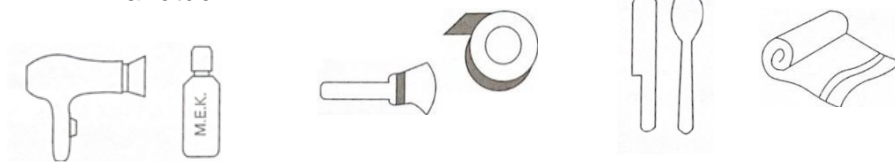


- Flicken x 2
- Klebstoff
- Schraubenschlüssel – nur erforderlich, um das Ventil festzuziehen, das Ventil zu wechseln oder das Ventil herauszunehmen, um Reparaturen in der Nähe des Ventils auszuführen.



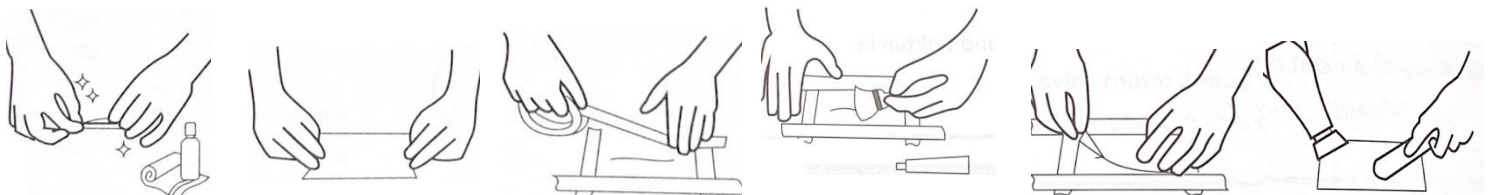
## ZUSÄTZLICH ERFORDERLICHES ZUBEHÖR

- Azeton
- Haartrockner
- Pinsel
- Klebeband
- Spatel oder Löffel
- Handtuch



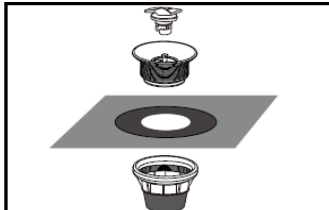
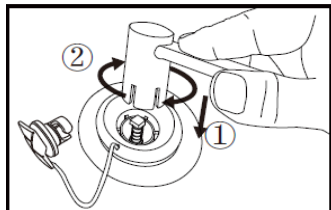
## REPARATURANLEITUNG

- 1) Reinigen Sie den Bereich um den Schnitt oder das Loch mit Azeton.
- 2) Schneiden Sie den Flicken zu, sodass er den Schnitt oder das Loch auf allen Seiten um ca. 2,5 cm (1 Zoll) überlappt.
- 3) Bringen Sie entlang dem Rand des Flickens Klebeband an. Dies verhindert, dass der Klebstoff sich außerhalb des Bereichs des Flickens verteilt.
- 4) Tragen Sie Klebstoff mit einem Pinsel oder einem anderen Applikator auf den betroffenen Bereich des AirTrack und auf den Flicken auf. Achten Sie darauf, den Klebstoff auf beiden Seiten überall gleichmäßig zu verteilen. Lassen Sie den Klebstoff fünf Minuten lang antrocknen.
- 5) Legen Sie den Flicken auf, indem Sie an einer Seite beginnen und sich zur anderen Seite vorarbeiten. Achten Sie darauf, keine Luftblasen einzuschließen.
- 6) Erwärmen Sie den Bereich vorsichtig mit einem Haartrockner, um eine gute Verbindung zwischen Flicken und Fläche zu erreichen. Drücken Sie den Flicken mit einem Spatel oder Löffel fest an, um eventuelle Luftblasen zu entfernen.
- 7) Lassen Sie den Klebstoff bei aufgepumptem AirTrack 24 Stunden aushärten, bevor Sie den AirTrack wieder verwenden.



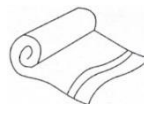
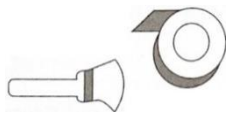
## KORJAUSPAKKAUKSEN SISÄLTÖ

- Paikka x 2
- Liima
- Jakoavain – tarvitaan vain, jos aiot kiristää tai irrottaa venttiilin sen läheisyydessä tehtävien korjausten vuoksi



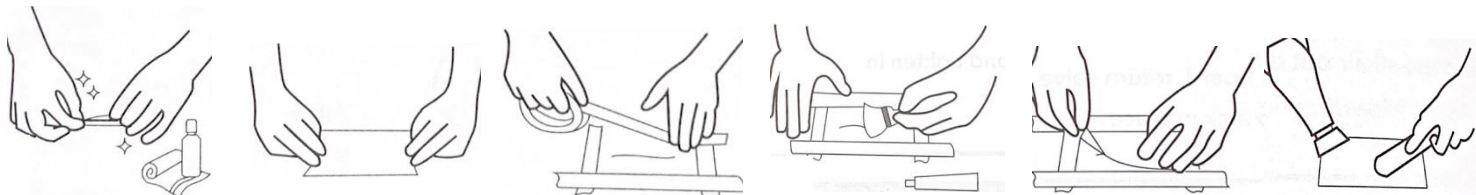
## MUUT TARVITTAVAT TARVIKKEET

- Asetoni
- Hiustenkuivaaja
- Sivellin
- Teippi
- Lasta tai lusikka
- Pyyhe



## KORJAUSMENETELMÄ

- 1) Puhdista viillon tai reiän ympärillä oleva alue asetonilla.
- 2) Leikkaa paikka niin, että se peittää viillon tai reiän ja sitä ympäröivän alueen noin 2,5 cm:n (1 tuuman) matkalta joka puolelta.
- 3) Kiinnitä teipillä paikan reunat. Näin liima ei pääse leviämään paikan ulkopuolelle.
- 4) Levitä liimaa AirTrackin paikattavalle alueelle ja paikalle siveltimellä tai muulla levitykseen sopivalla välineellä. Varmista, että liima levittyy tasaisesti ja täydellisesti molemmille puolille. Anna liiman kuivua 5 minuuttia.
- 5) Aseta paikka aloittamalla reunasta ja siirry kohti toista reunaa. Varo, ettei paikan alle jää ilmakuplia.
- 6) Kuivaa paikattua kohtaa varovasti hiustenkuivaajalla, jotta varmistetaan hyvä tartunta paikan ja alustan välillä.  
Käytä metallilastaa tai lusikkaa ja paina napakasti varmistaaksesi hyvän tartunnan ja poistaaksesi mahdolliset ilmakuplat.
- 7) Anna liiman kuivua AirTrackin ollessa tyhjänä 24 tunnin ajan ennen käyttöä





Leverandør:  
Mylna Sport AS  
Postboks 244  
3051 Mjøndalen  
Norge  
[www.abilica.no](http://www.abilica.no)  
[www.mylnasport.no](http://www.mylnasport.no)

Leverantör:  
Mylna Sport AB  
Box 181  
56624 Habo  
Sverige  
[www.abilica.se](http://www.abilica.se)  
[www.mylnasport.se](http://www.mylnasport.se)

Supplier:  
Mylna Sport AS  
P.O. Box 244  
N-3051 Mjøndalen  
Norway  
[www.abilica.com](http://www.abilica.com)  
[www.mylnasport.com](http://www.mylnasport.com)